

Patnubay sa Paglikas kapag Emergency (Emergency Evacuation Guide) ng Copperlode Falls Dam

Alamin kung saan pupunta



Ang aking impormasyon

Pangalan:

Numero ng Mapa:

Numero ng Pahina:

Address ng Tirahan:

PAALALA: Ang Emergency Evacuation Guide na ito ay nauugnay LAMANG sa mga anunsyo ng Early Warning System sakaling masira ang isang dam.



Planong Aksyon kapag Emergency (Emergency Action Plan) ng Copperlode Falls Dam

Kung saka sakaling masira ang Copperlode Falls Dam (ang dam), ang mga taong naninirahan sa Redlynch Valley at mga karatig na lugar ay dapat maging handa at alam kung ano ang gagawin.

Sa isang emergency, ang bawat isa ay may responsibilidad para sa kanilang sariling kaligtasan.

Ang evacuation guide na ito ay nakatuon sa isang hindi inaasahan at nalalapit na pagkasira ng dam. Ipinapaliwanag nito ang early warning system at binabalangkas ang mga aksyon na dapat gawin ng mga residente kung matatanggap at maririnig nila ang mga babalang ito. Kung sakaling hindi pa nalalapit ang inaasahang pagkasira ng dam, ang mga residente at mga tao na nasa lugar ay bibigyan ng mas maraming oras upang kumilos.

Ang mga residente at may-ari ng mga negosyo ay dapat na gamitin ang patnubay na ito upang maghanda, ibahagi at isagawa ang kanilang planong emergency evacuation sa pamamagitan ng:

- Pag-aaral tungkol sa early warning system at mga tunog ng sirena
- Pag-alam kung ikaw ay nakatira sa isang 'red zone' na may rumaragasang tubig mula sa dam
- Pag-alam sa iyong pinakamalapit na evacuation assembly point
- Pagplano ng pinakamabilis na walang sagabal na ruta papunta sa evacuation assembly point
- Intindihin na dapat kang maglakad (hindi magmaneho) kung sakaling may evacuation.

Ang Copperlode Falls Dam ay ang pangunahing tiga-supply ng tubig sa Rehiyon ng Cairns. Bilang may-ari ng dam, ang Cairns Regional Council ay may isang Emergency Action Plan (EAP) na nagpapaliwanag sa mga tungkulin, responsibilidad at mga pamamaraan ng komunikasyon na ginagamit sa isang emergency na kaugnay sa dam. Kinikilala ng EAP ang mga lugar at mga tirahan na pinaka-nanganganib, inilalarawan bilang 'red zone' sa patnubay na ito, at kung paano ipapaalam sa mga residente ang emergency na may kaugnay sa dam. Ang EAP ay makukuha sa website ng Council: www.cairns.qld.gov.au/copperlodeEAP



Ang mga yugto ng paglikas

Pag-activate ng Early Warning System

Ang Early Warning System ay i-a-activate kung saka sakaling masira ang dam. Gumagamit ang sistema ng pinakabagong teknolohiya upang ihatid ang mga real-time alert sa mga residente at mga dayuhan sa pamamagitan ng text message, mga tawag sa telepono, email at ilang mga **Outdoor Warning Station** (mga sirena) na nakalagay sa buong Redlynch Valley mula Crystal Cascades hanggang Brinsmead. Ang mga istasyong ito ay naghahatid ng awtomatikong mga warning signal at pinapayagan ang mga pre-recorded na voice message sa pamamagitan ng mga speakers na naka-mount sa mga tore.

Mga tunog ng sirena

Ang tunog ng sirena ay hindi katulad ng ibang emergency warning signal. Ito ay mayroong isang kakaibang *whoop whoop* na tunog at naghahatid ng isang mensahe na natatangi sa pagkasira ng dam.

Kung saka sakaling masira ang dam, ang sirena ay tutunog na susundan ng naka-record na voice message:

 **EMERGENCY – EMERGENCY – EVACUATE NOW –
MOVE TO HIGHER GROUND**

Pagkadinig ng babalang ito, lahat ng mga residente at mga dayuhan sa lugar ay dapat na agarang isagawa ang kanilang planong emergency evacuation.

Maaari mong pakinggan ang tunog ng sirena at ang naka-record na voice message sa website ng Council: www.cairns.qld.gov.au/copperlodeEAP



Mga Karagdagang Babala

Ang Cairns Regional Council ay gumagamit ng ilang mga text message alert system kung sakaling may emergency. Ang 'Cairns Alert' ay ang plataporma ng komunikasyon ng Council upang magbigay ng mga alerto at babala tungkol sa mga lokal na sakuna at mga emergency na pangyayari sa pamamagitan ng SMS at email. Ang mga alertong ito ay opisyal na komunikasyon mula sa Local Disaster Management Group. Upang ipadala ang mga alertong ito, ang mga detalye ng mga ratepayer na matatagpuan sa loob red zone ay kinukuha mula sa database ng Council rates. Ang mga residente (lalo na ang mga nangungupahan) ay maaaring mag-opt in sa serbisyo. Ang mga warning SMS message ay maaari ring matanggap sa pamamagitan ng National Emergency Alert System. Hindi mo kailangang mag-subscribe sa serbisyong ito. Pinamamahalaan din ng Council ang Cairns Disaster Dashboard na nagbibigay ng mga balita sa sakuna at impormasyon sa pamamagitan ng internet. Bisitahin: disaster.cairns.qld.gov.au

Mahalagang paalala

Ang mga babala sa paglisan ay mangyayari lamang kung masira ang pader ng Copperlode Falls Dam nang walang babala, o kung lubhang posible na magkakaroon ng pagkasira ng dam sa malapit na hinaharap.





Sa panahon ng paglisan

Magsagawa ng agarang aksyon

Kung ikaw ay nasa red zone at makakarinig ng isang pahayag na lumikas, dapat kang **agad na umalis**. **Maglakad** ka papunta sa iyong pinakamalapit na assembly point (minarkahan ng bituin sa mga mapa sa pahina 6–16) NANG HINDI MAGMAMANEHO O HARANGAN ANG MGA RUTA NG PAGLISAN – **HUWAG MAGMANEHO**.



Pagkatapos ng paglikas

Manatili sa iyong mataas na lokasyon hanggang sa maabisuhan kang ligtas nang umalis. Patuloy na makinig sa mga opisyal na channel dahil maaaring hindi ligtas na bumalik sa iyong tirahan. Karagdagang impormasyon ay ipapalabas sa panahon at pagkatapos ng paglikas sa pamamagitan ng mga channel na ito: lokal na radyo, TV, mga website, sa social media at mga SMS message.

Ang mga serbisyo ng emergency ay magbibigay ng mga payo at tagubilin. Tumawag ng tulong kung kailangan mo ito (tingnan ang mga **Emergency Contact** sa likurang pahina). Huwag magpunta sa mga binahang lugar kahit pamilyar ka sa mga ito.





Maging handa at alam kung saan pupunta

Tayo lahat ay may mahalagang tungkulin na gagampanan sa pagiging handang kumilos sa panahon ng isang emergency at tinitiyak na ligtas ang ating komunidad. Ang pagtatalakay at pagbabahagi ng planong ito sa iyong pamilya, mga kasama sa bahay, o mga kasosyo sa negosyo ay mahalaga para sa kaligtasan ng lahat.



Markahan mo na ngayon ang iyong ruta ng paglikas

Gamitin ang mga sumusunod na mapa upang malaman kung ang iyong bahay o negosyo ay nasa loob ng red zone o kalapit nito.

Ang mga bituin sa mapa ay nagpapakita ng mga assembly points.

Kailangan mong hanapin ang iyong pinakamalapit na evacuation assembly point na nasa labas ng red zone. Makakatulong ang mga serbisyong emergency sa mga assembly point na ito, pagkatapos lumipas ang paunang banta.

Ang pagsunod ngayon sa mga hakbang na ito ay makakabawas ng oras kung sakaling i-activate ang early warning system at tutunog ang mga sirena at mensahe ng paglisan.

UNANG
HAKBANG

Hanapin ang iyong tirahan

- Gamitin ang mga mapang 1-10 upang hanapin ang iyong tirahan. Markahan ito sa mapa at tukuyin kung ang iyong tirahan ay nasa loob ng red zone.

PANGALAWANG
HAKBANG

Kung ang iyong tirahan ay nasa loob ng red zone

- Kailangan mong hanapin ang iyong pinakamalapit na assembly point. Ang point na ito ay matatagpuan sa isang mas mataas na lugar sa iyong tirahan. Ang mga bituin sa mapa ay nagpapakita ng mga assembly points.
- Gumuhit ng isang ruta sa mapa mula sa iyong tahanan papunta sa iyong pinakamalapit na assembly point.
- Siguraduhin na ang ruta ng paglisan papunta sa iyong assembly point ay walang sagabal sa mga potensyal na panganib, pati na ang mga ilog.
- Magsanay na lakarin ang rutang ito.
- Tukuyin ang isang alternatibong/pangalawang lokasyon at ruta ng paglisan kung sakaling ang nauna ay hindi na mapuntahan. Markahan din itong pangalawang ruta sa mapa.

PANGATLONG
HAKBANG

Kung ang iyong tirahan ay wala sa red zone ngunit kalapit nito

- Isaalang-alang kung saan ka pupunta kung kinakailangan mong magpunta sa mas mataas na mas malayung lugar mula sa red zone, at markahan ito sa mapa.
- Gumuhit ng isang ruta sa mapa na mula sa iyong tahanan hanggang sa ligtas na lugar.
- Siguraduhin na ang ruta na papunta sa lugar na ito ay walang sagabal mula sa mga potensyal na panganib, pati na ang mga ilog o mga daanan ng tubig.
- Magsanay na lakarin ang rutang ito.

Mapa ng Redlynch Valley

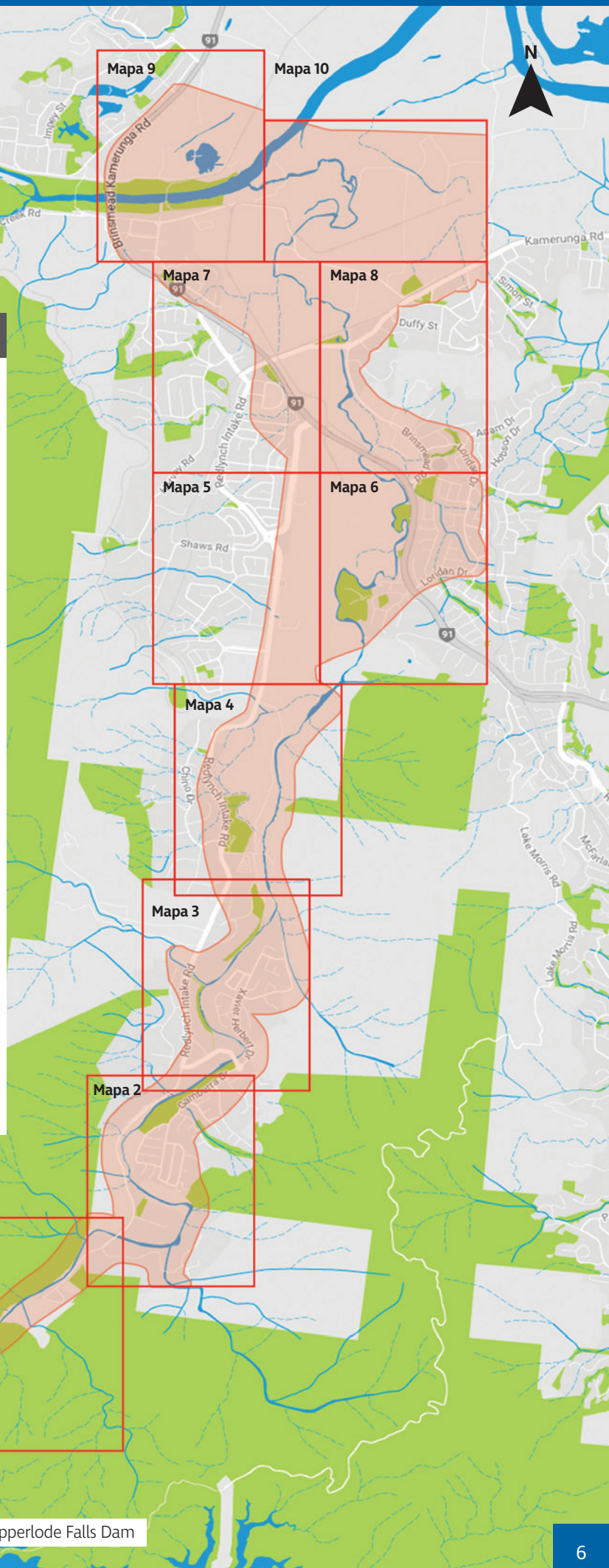
Mga Mapa ng mga Apektadong Lugar

- Mapa 1** Crystal Cascades
- Mapa 2** Gamburra Drive Park
- Mapa 3** Currunda Creek
- Mapa 4** Cairns Crystal Cascades Holiday Park
- Mapa 5** Redlynch Central
- Mapa 6** Freshwater Christian College
- Mapa 7** Redlynch Park – Red Beret Hotel
- Mapa 8** Redlynch Park – Freshwater Railway Station
- Mapa 9** Barron River – Lower Freshwater Road
- Mapa 10** Barron River – Freshwater Railway Station

 **Ang mga lugar sa labas ng red zone ay maaari pa ring maapektuhan.**

Kung ang iyong tahanan o negosyo ay matatagpuan saanman sa loob ng red zone o kalapit nito, dapat kang maging handa at alam kung ano ang gagawin kung i-activate ang Copperlode Falls Dam Emergency Evacuation Plan.

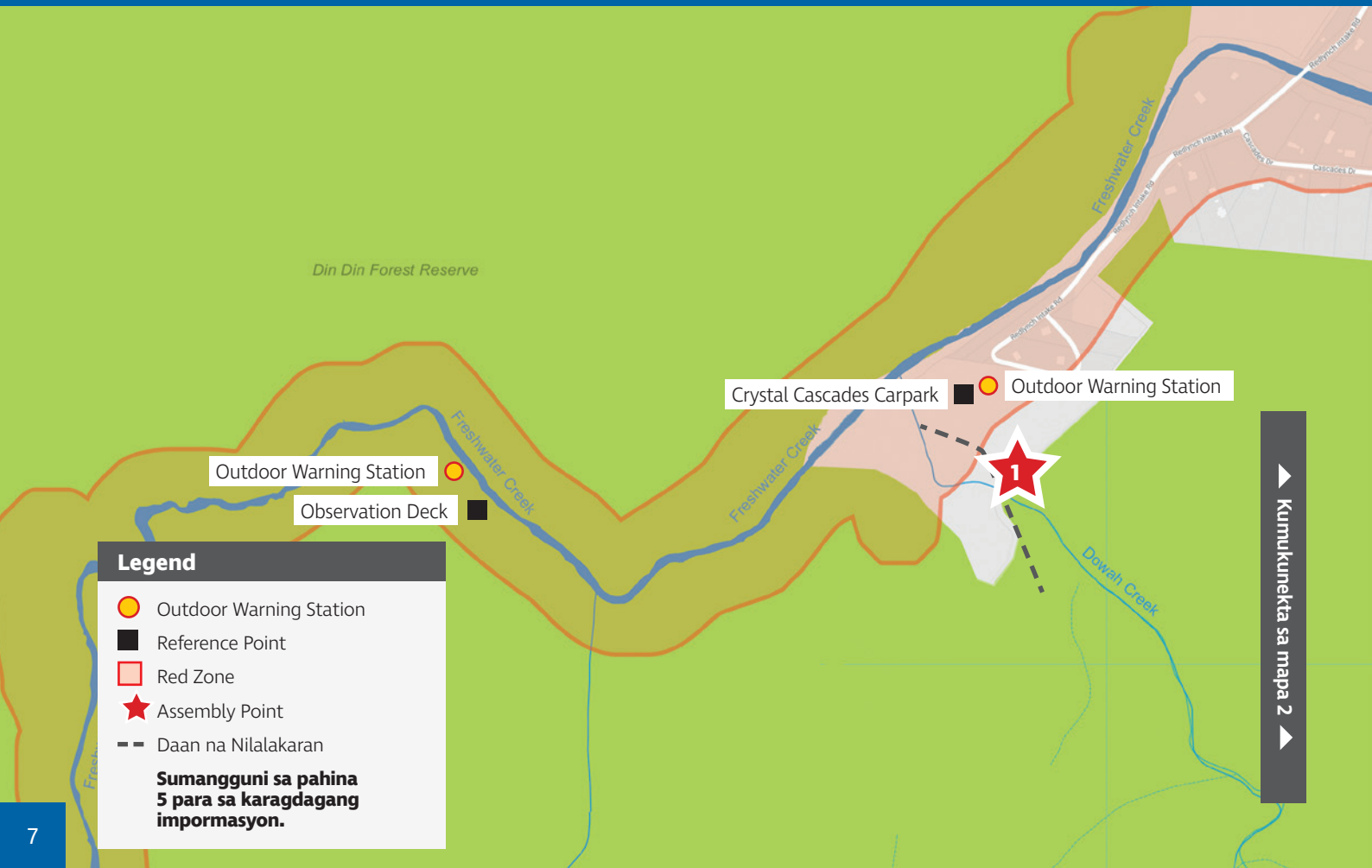
Ang pagtalakay at pagbahagi ng planong ito sa iyong pamilya o mga kasama sa bahay ay mahalaga. Puntahan ang iminungkahing ruta ng paglisan ngayon upang alam ng lahat kung saan sila kailangang pumunta.





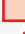

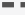


Ang aking plano ng paglikas

Mapa 1 Crystal Cascades



Legend

-  Outdoor Warning Station
-  Reference Point
-  Red Zone
-  Assembly Point
-  Daan na Nilalakaran

Sumangguni sa pahina 5 para sa karagdagang impormasyon.

► Kumukonekta sa mapa 2 ►

Mapa 2 Gamberra Drive Park

▲ Kumukunekta sa mapa 3 ▲



Gamberra Drive Park

Outdoor Warning Station

Outdoor Warning Station

▲ Kumukunekta sa mapa 1 ▲

Mapa 3 Currunda Creek



▲ Kumukunekta sa mapa 4 ▲

▼ Kumukunekta sa mapa 2 ▼

Legend

- Outdoor Warning Station
- Reference Point
- Red Zone
- ★ Assembly Point
- Daan na Nilalakaran

Sumanguni sa pahina 5 para sa karagdagang impormasyon.

Restawran

Mapa 4 Cairns Crystal Cascades Holiday Park

▲ Kumukunekta sa mapa 5 at 6 ▲



■ Robb Reserve



Chirio Drive Park ■

● Outdoor Warning Station



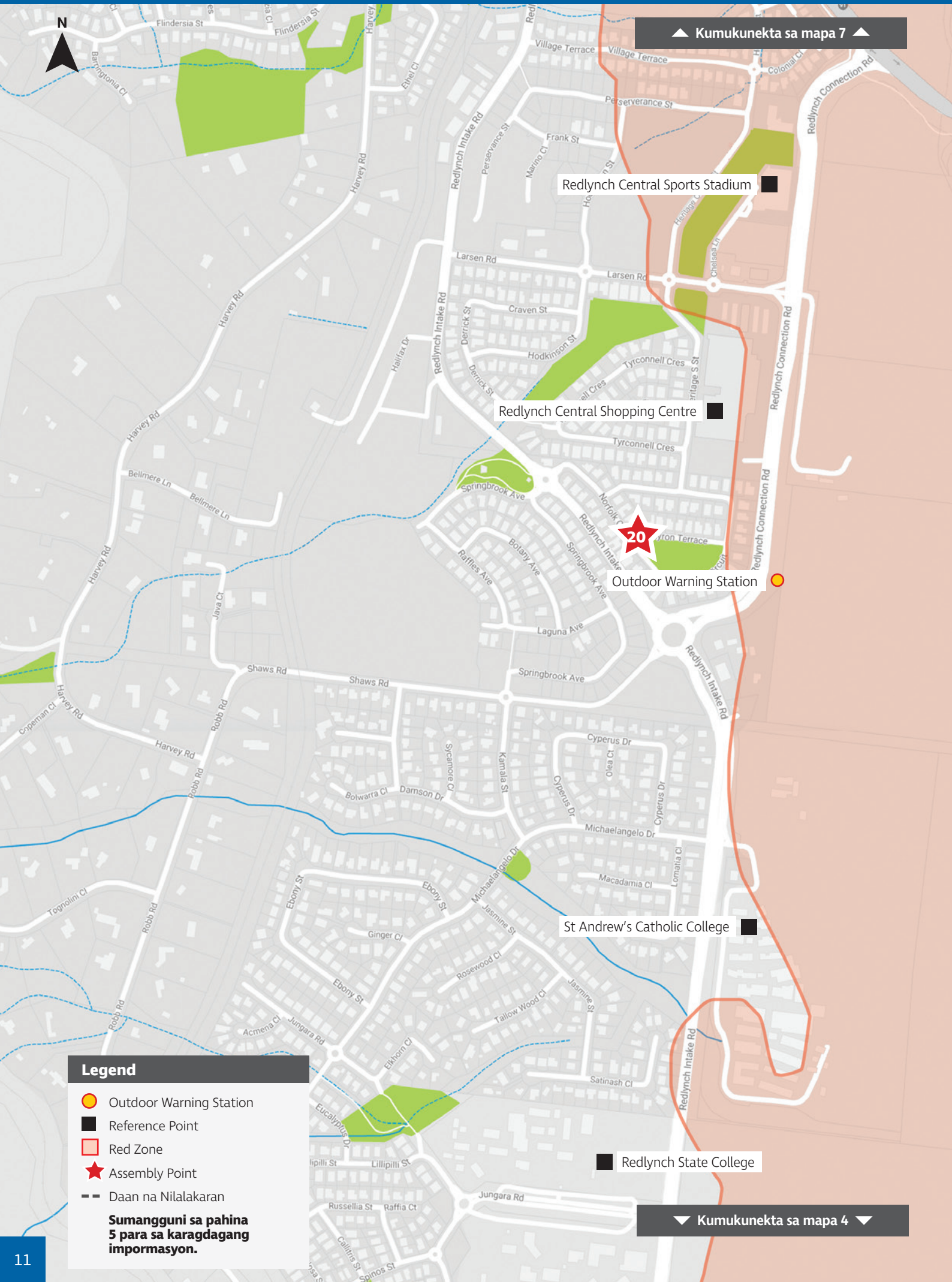
■ Redlynch Equestrian Park

■ Cairns Crystal Cascades Holiday Park

▼ Kumukunekta sa mapa 3 ▼



Mapa 5 Redlynch Central



▲ Kumukunekta sa mapa 7 ▲

Redlynch Central Sports Stadium

Redlynch Central Shopping Centre

Outdoor Warning Station

St Andrew's Catholic College

Redlynch State College

▼ Kumukunekta sa mapa 4 ▼

Legend

- Outdoor Warning Station
- Reference Point
- Red Zone
- Assembly Point
- Daan na Nilalakaran

Sumangguni sa pahina 5 para sa karagdagang impormasyon.

Mapa 6 Freshwater Christian College

▲ Kumukunekta sa mapa 8 ▲



■ Freshwater Christian College

21

■ Bella Vista Shopping Centre

■ Glenoma Park

● Outdoor Warning Station

19

■ Tasman Holiday Parks - Cairns Cool Waters

18

■ Goomboora Park

17

▼ Kumukunekta sa mapa 4 ▼

Mapa 7 Redlynch Park – Red Beret Hotel



▲ Kumukunekta sa mapa 9 ▲

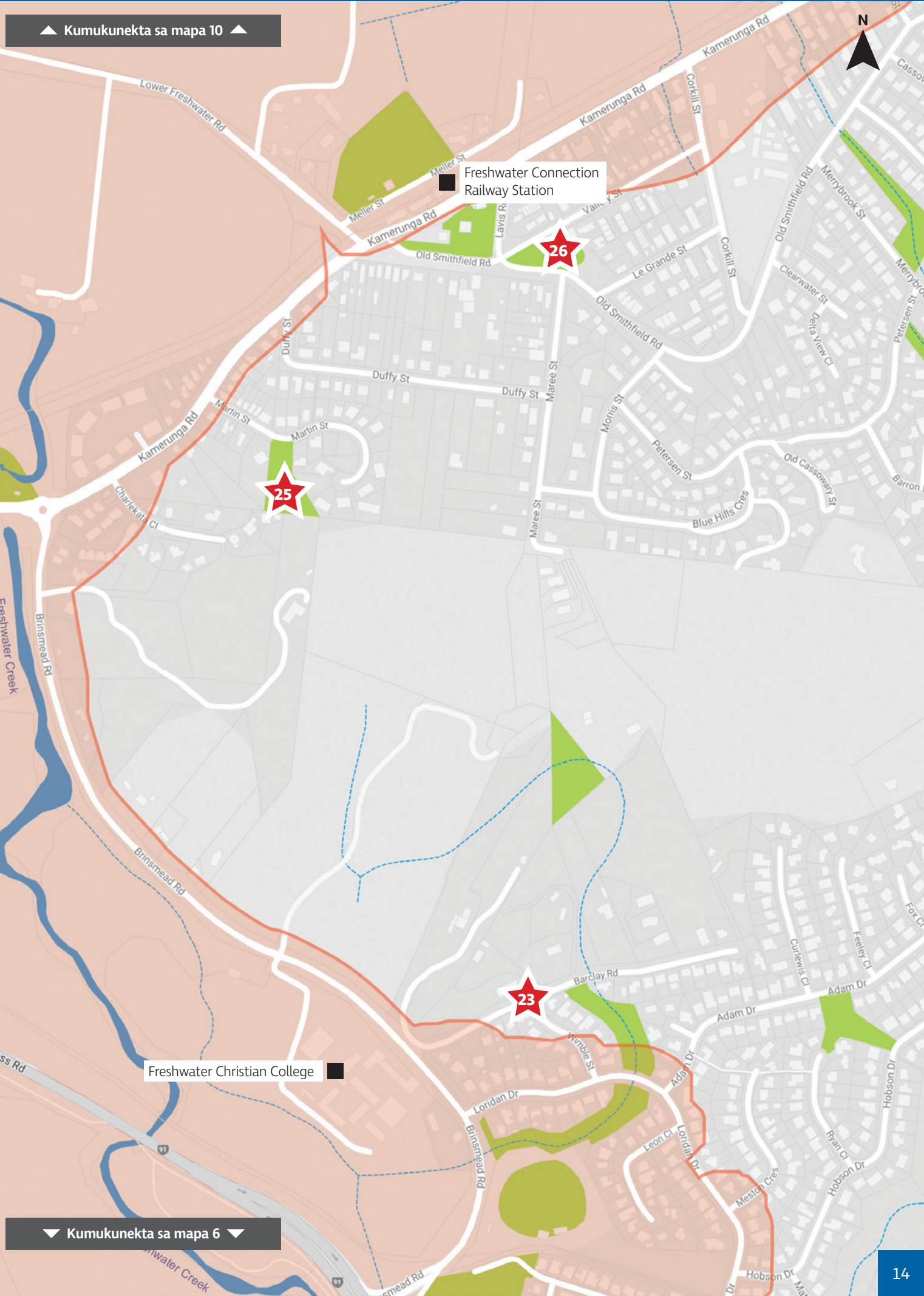
▼ Kumukunekta sa mapa 5 ▼

Legend

- Outdoor Warning Station
- Reference Point
- Red Zone
- ★ Assembly Point
- Daan na Nilalakaran

Sumangguni sa pahina 5 para sa karagdagang impormasyon.

Mapa 8 Redlynch Park – Freshwater Railway Station



▲ Kumukunekta sa mapa 10 ▲

Freshwater Connection
Railway Station

25

26

23

Freshwater Christian College

▼ Kumukunekta sa mapa 6 ▼

Mapa 9 Barron River – Lower Freshwater Road



28

Legend

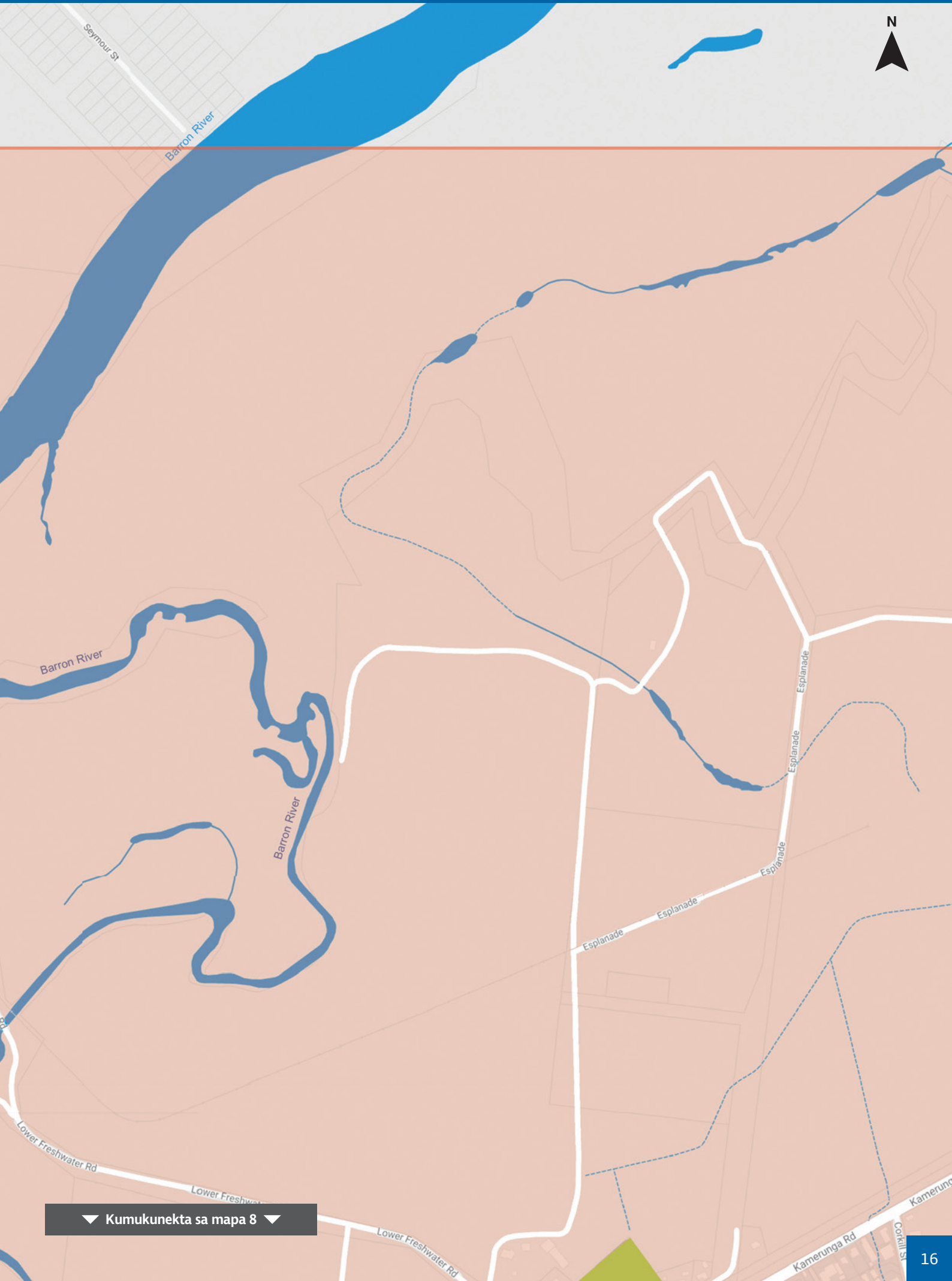
- Outdoor Warning Station
- Reference Point
- Red Zone
- ★ Assembly Point
- Daan na Nilalakaran

Sumangguni sa pahina 5 para sa karagdagang impormasyon.

■ Peace Lutheran College

▼ Kumukunekta sa mapa 7 ▼

Mapa 10 Barron River – Freshwater Railway Station



▼ Kumukunekta sa mapa 8 ▼



Mga Kadalasang Itinatanong



Bakit ko kailangan ng isang planong emergency evacuation?

Sa isang emergency, ang bawat isa ay may responsibilidad para sa kanilang sariling kaligtasan. Ang pagkakaroon ng isang plano ngayon ay ay makakabawas ng oras kung i-activate ang early warning system at tutunog ang mga sirena at mensahe ng paglisan. Ang mga residente at mga may-ari ng mga negosyo sa Redlynch Valley at mga karatig na lugar ay dapat na gamitin ang patnubay na ito upang ihanda, ibahagi at isagawa ang kanilang sariling planong emergency evacuation.



Anong mga lugar ang malamang na maaapektuhan?

Bagama't napakababa ng posibilidad na masira ang dam, maaaring malubha ang mga kahihinatnan sa isang malaking lugar na umaabot mula sa Crystal Cascades hanggang sa Redlynch Valley hanggang Freshwater at Brinsmead (tingnan ang pahina ng mapa 6 – Mga Mapa ng Apektadong Lugar). Napakahalaga na kung nakatira ka sa isang tinukoy na red zone, nauunawaan mo at ng iyong sambahayan ang potensyal na panganib, alam kung ano ang gagawin kung ipag-utos ang paglikas, at higit sa lahat alam kung saan pupunta.



Ano ang 'red zone'?

Ang red zone ay naglalarawan ng mga potensyal na maaapektuhang lugar na may mataas na peligro kung sakaling masira ang dam.



Gaano karaming abiso ang makukuha ko?

Ang mga sirena ay mag-aalerto sa mga residente at mga dayuhan upang lumisan lamang kung ang pagkasira ng dam ay nalalapit na o nangyari na. Pagkadinig ng mga sirena, ang pinakaligtas na bagay na dapat gawin ay ang pagsasagawa ng agarang aksyon at maglakad papunta sa naunang natukoy na assembly point sa mas mataas na lugar na malayo sa red zone.



Ano ang posibilidad ng pagkasira ng dam?

Ang posibilidad ng pagkasira ng dam ay napakababa. Ang Council ay may mga nakalagay na hakbang upang masiguro ang integridad ng dam, kabilang ang detalyadong pagmamanman, mga proseso ng inspeksyon at mga umiiral na programa ng pagpapanatili. Ang patnubay ng paglikas na ito ay nauugnay lamang sa isang hindi inaasahan na walang kaugnayan sa panahon na kaganapan na nagreresulta sa pagkasira ng dam.



Hindi ko kayang lumikas nang naglalakad. Ano ang dapat kong gawin?

Ang bawat isa ay responsable para sa kanilang sariling kaligtasan. Ang mga taong may kapansanan at matatandang residente na nakatira sa red zone ay responsable sa kanilang paglikas at dapat na maghanda ng isang personal na planong emergency evacuation. Dapat na kabilang sa plano ang pagkakilanlan ng isang tao, tulad ng miyembro ng pamilya, kapitbahay o kaibigan, na tutulong sa paglikas papunta sa assembly point.



Ano ang Planong Aksyon kapag Emergency (Emergency Action Plan) ng Copperlode Falls Dam?

Bilang may-ari ng Copperlode Falls Dam, at bilang bahagi ng mga pangangailangang pambatas nito, ang Cairns Regional Council ay may isang Emergency Action Plan (EAP), na makukuha mula sa website ng Council. Ang EAP ay nagpapaliwanag sa mga tungkulin at mga responsibilidad, mga proseso ng komunikasyon at mga senaryo ng emergency na partikular sa dam.



Paano mo malalaman ang aking numero ng telepono upang alertuhin ang mga dayuhan o ako sa pamamagitan ng text message?

Ang Cairns Regional Council ay gumagamit ng ilang mga text message alert system kung sakaling may emergency. Sumangguni sa **Mga Karagdagang Babala** sa pahina 3.

PO Box 359 QLD 4870
 1300 69 22 47
council@cairns.qld.gov.au
www.cairns.qld.gov.au

MGA EMERGENCY CONTACT

Pulisya Sunog Ambulansya Mga emergency lamang	000
State Emergency Service (SES)	13 25 00
Ergon Energy Para sa mga emergency sa kuryente at mga napakamapanganib na sitwasyon	13 22 96
Road and Traffic Conditions (TMR)	13 19 40
Health and Hospital Information (QH)	13 HEALTH (13 43 25 84)
Water Supply Emergencies (CRC)	1300 69 22 47
Mga Hindi Pang-emergency na Sitwasyon	Pulisya: 13 14 44 Ambulansya: 13 12 33



Ginawa mula sa recycle na papel

PAALALA NG PAGTATANGGI: Habang isinasagawa ang bawat pag-iingat upang matiyak ang katumpakan ng data na ito, ang Cairns Regional Council ay hindi gumagawa ng mga representasyon o garantiya tungkol sa katumpakan, maaasahan, pagkakumpleto o angkop para sa anumang partikular na layunin at itinatanggi ang lahat ng responsibilidad at lahat ng pananagutan (kabilang ang walang limitasyon, pananagutan sa kapabayaan) para sa lahat ng mga gastos, pagkalugi, pinsala (kabilang ang hindi direkta o kinahinatnang pinsala) at mga gastos na maaari mong makuha bilang resulta ng pagiging hindi tumpak o hindi kumpleto ng data sa anumang paraan o para sa anumang dahilan.